

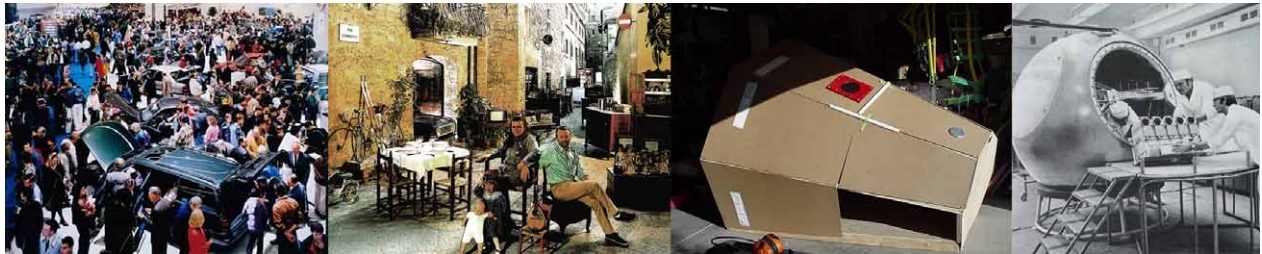
## NOTE D'INTENTION

Dans cette ambition qu'a le 104 « d'habiter » un lieu culturel, l'architecture peut jouer un rôle important. De la même manière que l'on s'installe et aménage des formes minimales pour répondre à des fonctions vitales lorsque l'on investit un appartement vide, le moment des premières appropriations du 104 par son public et ses artistes pose une question sur « l'habiter culturellement un lieu public ». Quelles sont les formes minimales qui reflètent nos dispositions à communiquer, dialoguer, échanger? Nous avons expérimenté cette approche d'architecture temporaire et minimale dans d'autres projets et souhaitons la partager aujourd'hui grâce à cette résidence d'artiste.

## LE PROJET

Nous proposons au 104 un travail de recherche et d'expérimentation autour du thème : « micro-architectures, échelles intermédiaires entre l'homme et le grand volume du bâtiment ». Il s'agit pour nous de créer des guillemets enveloppant l'échelle du corps humain dans l'espace de la nef. En quelque sorte des refuges intermédiaires entre l'expression publique des échanges du centre d'art et l'espace de l'intime de l'individu.

> *Références / Expression publique des échanges – Espace intime de l'individu*

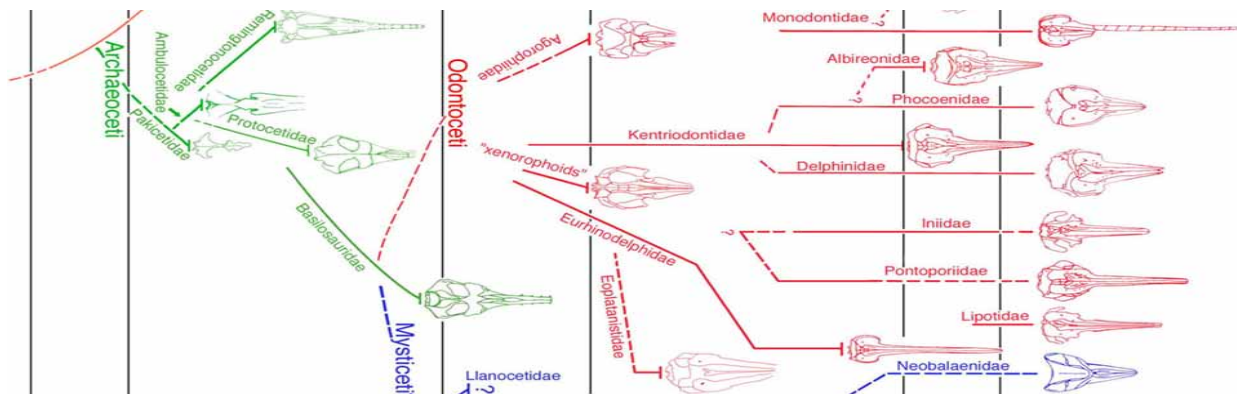


## LA METHODE

Cette recherche sera vécue « en live » par le 104 et à ses habitants depuis sa conception jusqu'à sa réalisation. Cette expérience est présentée comme une étude génétique portant sur des « espèces architecturales » élaborées dans un atelier ouvert: le laboratoire, et testées dans la nef. La transposition de la conception architecturale à un champ médical et évolutionniste permet de partager notre travail avec un certain humour. Nous devenons des « architectes darwinistes de comptoir ». L'idée d'un travail par tâtonnements, par mutations successives, permet dans le temps de transmettre l'idée d'une architecture évolutive et vivante. La communication de cette recherche, à travers un historique des mutations ou la projection de séquences filmées des maquettes d'étude, a pour but de solliciter l'imagination du visiteur à la découverte de nouvelles pratiques de l'espace :

En inventant peu à peu des usages à ces nouveaux espaces, les visiteurs et les artistes participent et alimentent l'expérience.. Le visiteur, immergé dans une réalité-fiction entre les états présents dans la nef et les futures mutations du projet présentées dans le labo, devient le complice de cette démarche libératrice.

> *Références / Une expérience présentée comme une étude génétique portant sur des espèces architecturales*



## CALENDRIER

Le projet se déroule sur huit mois : principalement dirigé par les deux architectes résidents : Florent Biais et Jérémie Koempgen, il sera nourri ponctuellement des compétences en matière de design industriel de Jérôme Aich ainsi que de l'expérience en réalisations plastiques du sculpteur Ludivine Leger. En mai, « LA GENESE » est le moment de la prise de possession des lieux et l'aménagement de l'atelier en laboratoire. Durant les mois de juin, juillet et août, « LA NAISSANCE » consiste à réaliser des premiers prototypes à l'échelle 1 dans la nef, avec la participation des quatre intervenants. Des premières utilisations par des associations sont organisées sous la forme de visites avant l'ouverture du centre. En septembre, lors de l'inauguration du centre, le labo peut d'ores et déjà présenter une première généalogie des espèces et de leurs usages. Les deux mois suivants, correspondent aux mois de « MUTATIONS » : nous développons un travail d'aller-retour entre l'atelier et l'espace public, des transformations successives des miro-architectures. Décembre est le « RETOUR SUR IMAGES », une exposition et une publication de l'historique des mutations des espèces.

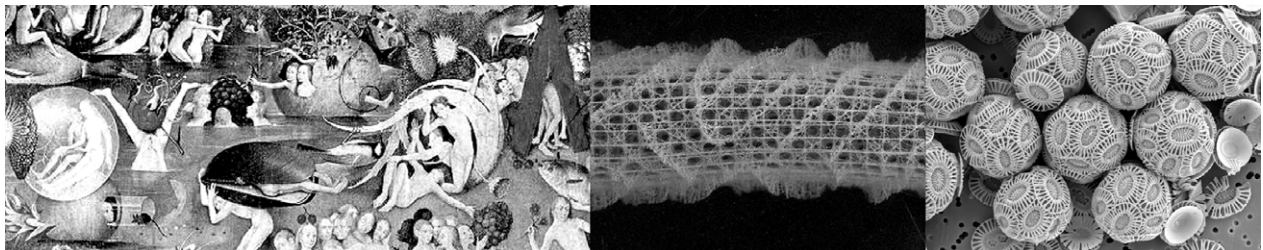
*(voir le calendrier prévisionnel)*

## LES ESPECES

Cette expérience sera l'occasion d'une interrogation sur le rapport de chacun au collectif au sein d'un lieu public et artistique contemporain. Les espèces seront là pour révéler cette tension et ce questionnement, elles seront donc parfois déconcertantes, souvent incomplètes, invitant le visiteur à projeter des états futurs. Leur forme pourra être d'une clarté extrême presque abstraite ou bien plus diffuse et entremêlée selon l'évolution du projet. Le thème de l'intimité et de l'individualité nous conduira à manipuler et réfléchir sur des formes telles que celles de la capsule, le cocon, le nid, l'habitable, la cellule, la grappe. La recherche de forme par "modifications génétiques" successives pourra nous amener à développer des systèmes modulaires, d'accumulation, et facilement transformables. Quant à elle, la recherche d'ouverture relative de ces espaces, pourra nous conduire à travailler des systèmes pivotants, des articulations, des transparences.

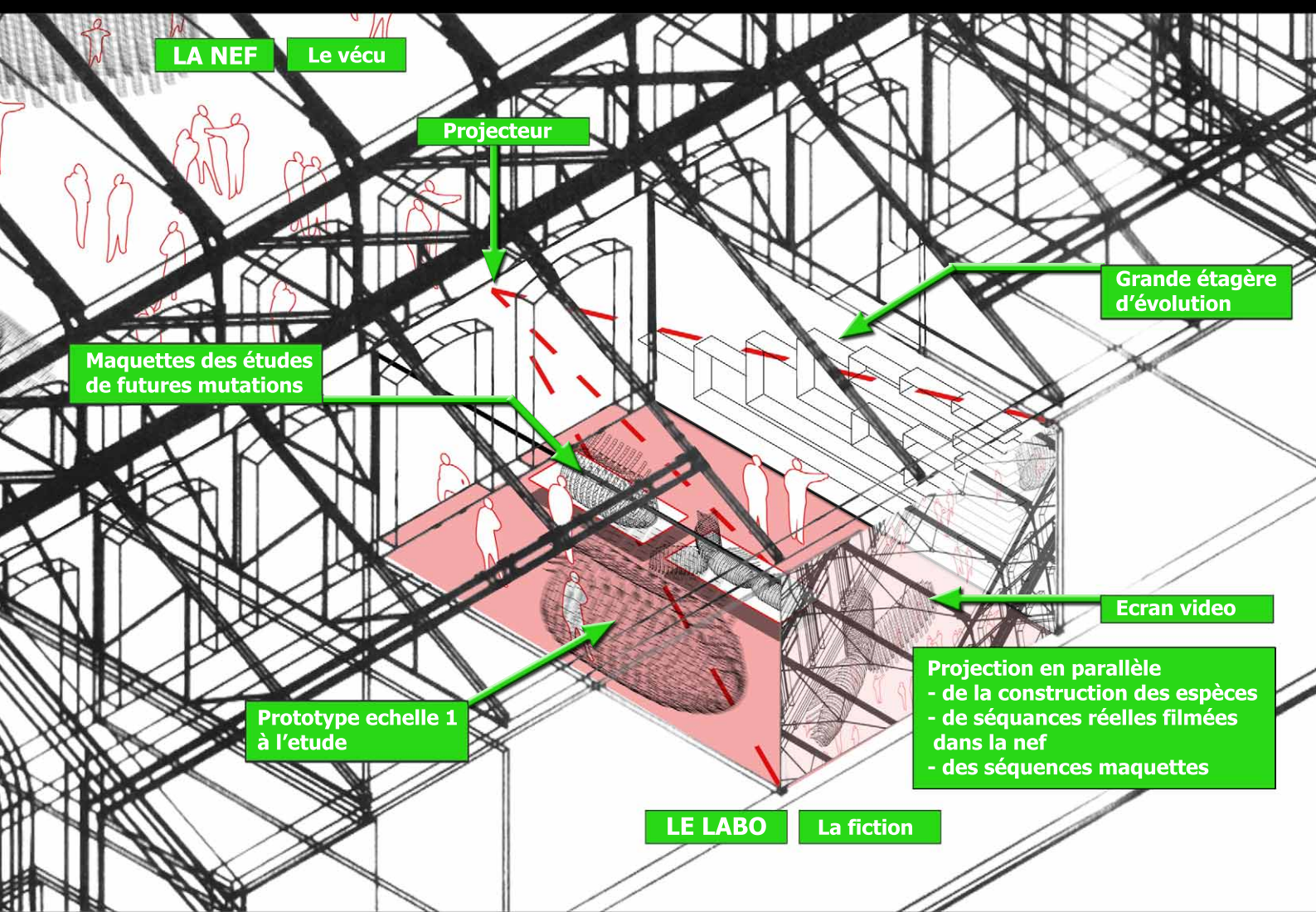
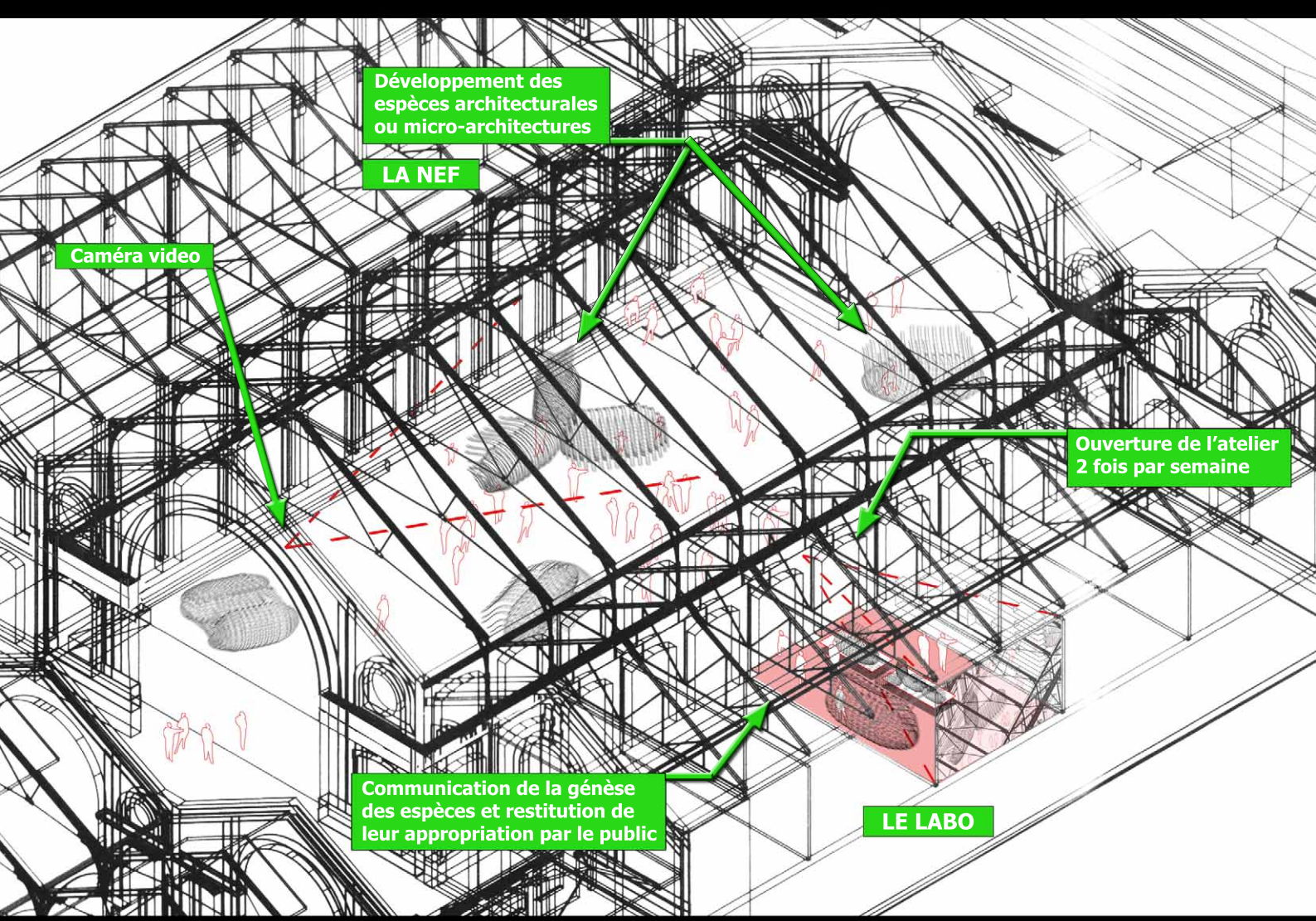
Ce que garderont les espèces introduites jusqu'à leur maturité, définissant leur identité et leur destination, sont d'une part leur dimension réduite faisant d'eux des lieux dans le lieu, des noyaux d'exception et d'autre part leur caractère évolutif et biomimétique.

*> Références / Les espèces – Des formes évolutives et biomimétiques.*



## LE LABO

Le laboratoire est notre lieu de travail et de communication. Il donne accès à une autre dimension du projet: la dimension fictionnelle. La mise en présence des états passés, présents et futurs des espèces nous permet (à nous comme aux visiteurs) de passer du statut passif d'utilisateur au statut actif d'acteur projeteur. Les maquettes et prototypes réalisés dans l'atelier permettent de faire évoluer les espèces en étudiant leur futures mutations à différentes échelles. Elles sont ensuite classées sur une grande étagère prenant la forme d'une frise d'évolution du projet : elles deviennent les « mues » des espèces. L'état présent du projet est analysé par vidéo et projeté en accéléré lors de l'ouverture du labo au public mettant ainsi en abîme son appropriation et son utilisation. Enfin les mutations futures sont présentées parallèlement sous la forme de séquences de micro-caméra des maquettes. L'ensemble a pour but d'estomper la frontière entre réel et fiction, d'une part afin de communiquer ce qui est essentiel à notre travail et d'autre part pour favoriser les conditions propices à l'apparition de comportements inventifs appropriatifs. Partager ce point de vue expérimental semble indispensable à l'implantation de ces parasites dans le corps du bâtiment sans rejet, tout comme cela contribuera au fait que le 104 trouve sa place au sein du quartier. L'aspect ludique et participatif de l'expérience sera déterminant pour sa fertilité.



## **CALENDRIER PREVISIONNEL**

### **MAI 2008 : LA GENESE**

#### **\_prise de possession du lieu et mise en place de l'atelier:**

- création de l' « étagère à espèces » (où sera présenté l'évolution des espèces architecturales sous forme de maquettes)
- installation du système vidéo (caméras + écran)
- constitution du matériel (outils et matériaux)

#### **\_affinement du concept et premières maquettes des "espèces pionnières"**

#### **\_présentation de la fiction aux visites publiques**

### **JUIN – JUILLET – AOUT 2008 : LA NAISSANCE**

#### **\_premiers prototypes à l'échelle 1 et test dans l'espace de la nef une partie des matériaux peut provenir des résidus générés par le chantier**

#### **\_premières recherches sur l'usage et la fiction nourries notamment par un rendez-vous test programmé chaque mois (en plus des ateliers ouverts hebdomadaires et des contacts avec les autres résidents) avec (exemples):**

- juin: Exemple : Classe du CM1 de l'école élémentaire Curial
- juillet: Exemple : Association « Espace 19 » dans le cadre des « Ateliers adultes »
- août: Exemple : Lycée Professionnel du Bâtiment

chaque rendez-vous donne lieu à la création d'une vidéo

### **SEPTEMBRE – OCTOBRE - NOVEMBRE 2008 : LES MUTATIONS**

#### **\_mise en situation / interaction avec le public dans la nef lors du temps fort de l'inauguration du 104**

#### **\_captures vidéos, travail de montage développant la couche fictionnelle**

#### **\_aller-retour entre l'atelier et l'espace public, transformations successives des miro- architectures**

### **DECEMBRE 2008 : RETOUR SUR IMAGES**

#### **\_exposition de l'historique des mutations ("les mues") et des vidéos produites**

#### **\_publication présentant en regard : la démarche théorique / les recherches formelles et la fiction / l'appropriation du projet par le public**